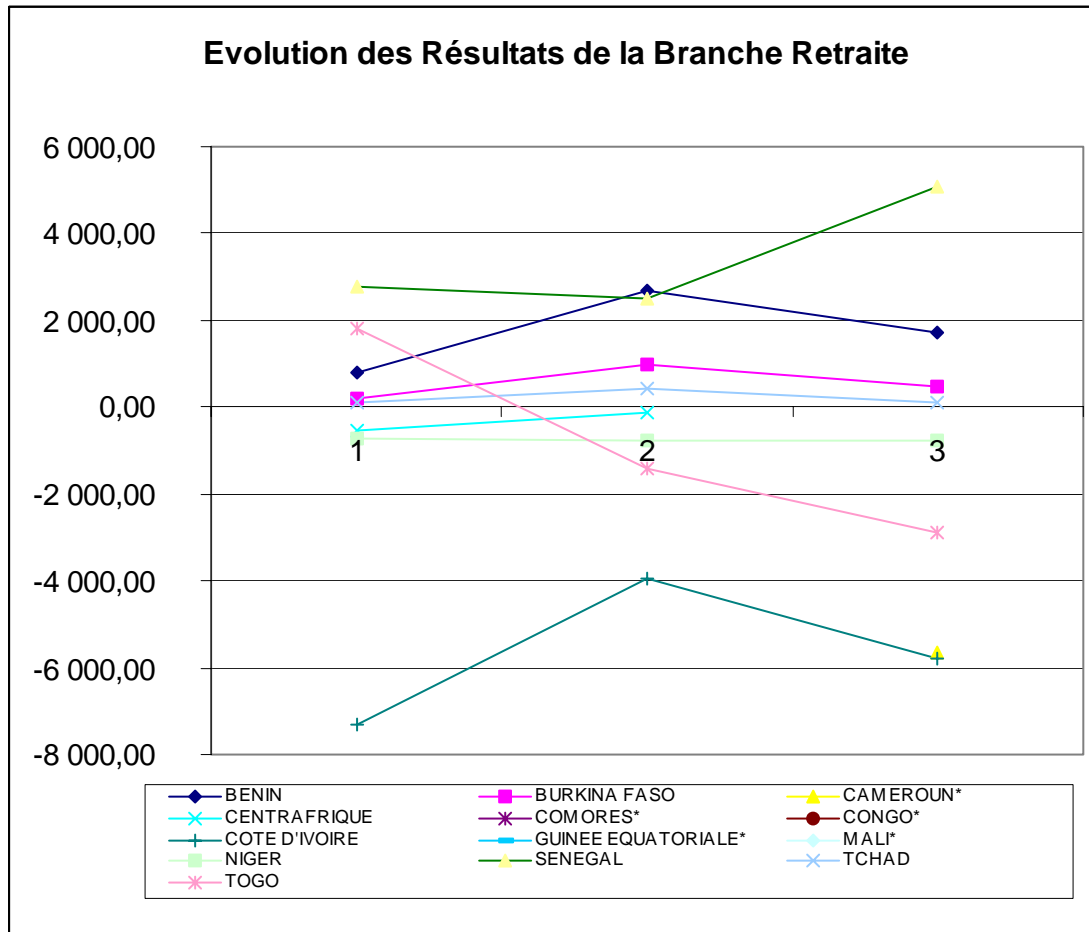


Evolution des résultats par branche

PAYS	1996	1997	1998
BENIN	775,09	2 686,30	1 701,69
BURKINA FASO	207,65	994,81	456,97
CAMEROUN*			-5 651,31
CENTRAFRIQUE	-540,55	-110,98	
COMORES*			
CONGO*			
COTE D'IVOIRE	-7 313,33	-3 937,47	-5 778,59
GABON*			-4 314,16
GUINEE EQUATORIALE*			
MALI*			
NIGER	-707,78	-773,59	-763,06
SENEGAL	2 781,10	2 497,40	5 082,94
TCHAD	116,10	449,77	114,38
TOGO	1 801,00	-1 400,80	-2 907,00

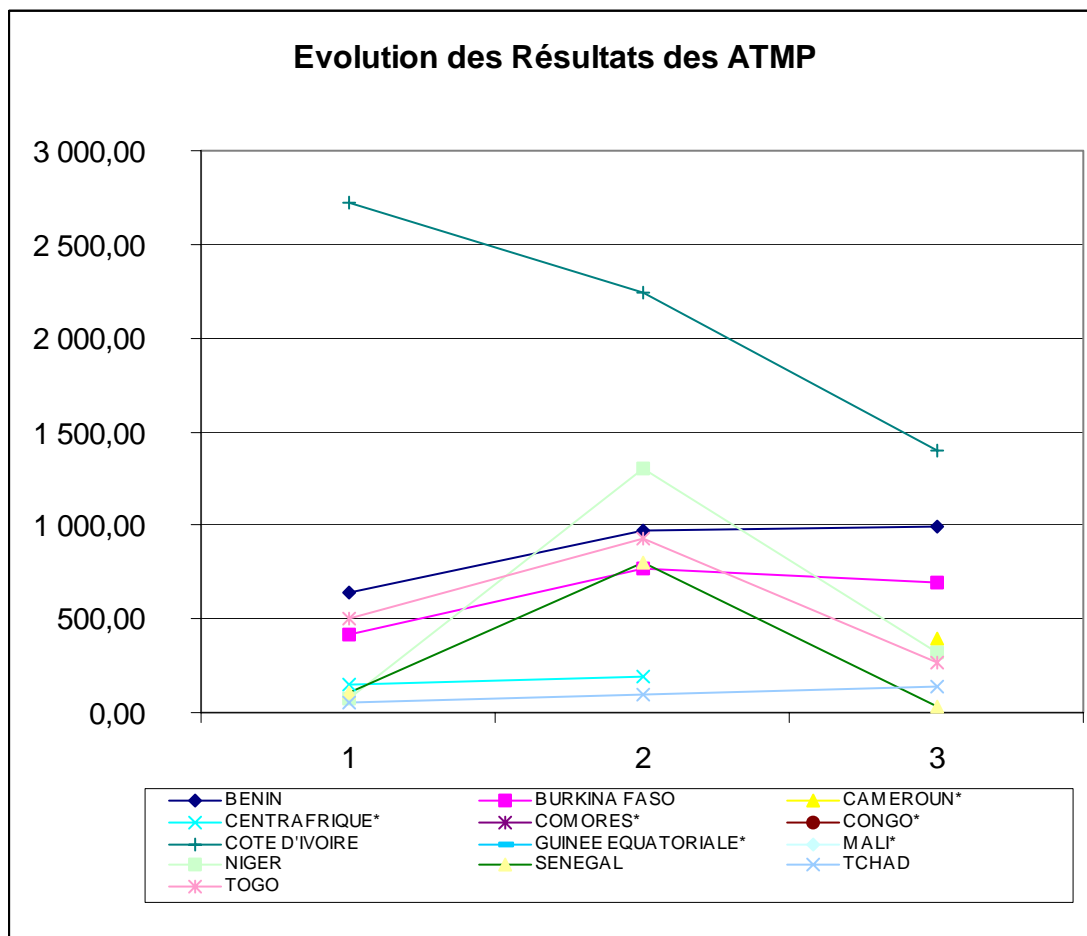
* Données non fournies



Evolution des résultats des ATMP

PAYS	1996	1997	1998
BENIN	643,82	975,37	996,15
BURKINA FASO	411,29	764,35	692,39
CAMEROUN*			392,59
CENTRAFRIQUE*	148,76	195,26	
COMORES*			
CONGO*			
COTE D'IVOIRE	2 717,58	2 242,33	1 394,87
GABON*			2 783,12
GUINEE EQUATORIALE*			
MALI*			
NIGER	69,80	1 304,64	324,14
SENEGAL	104,40	800,57	29,66
TCHAD	51,11	98,78	139,99
TOGO	499,90	934,10	262,40

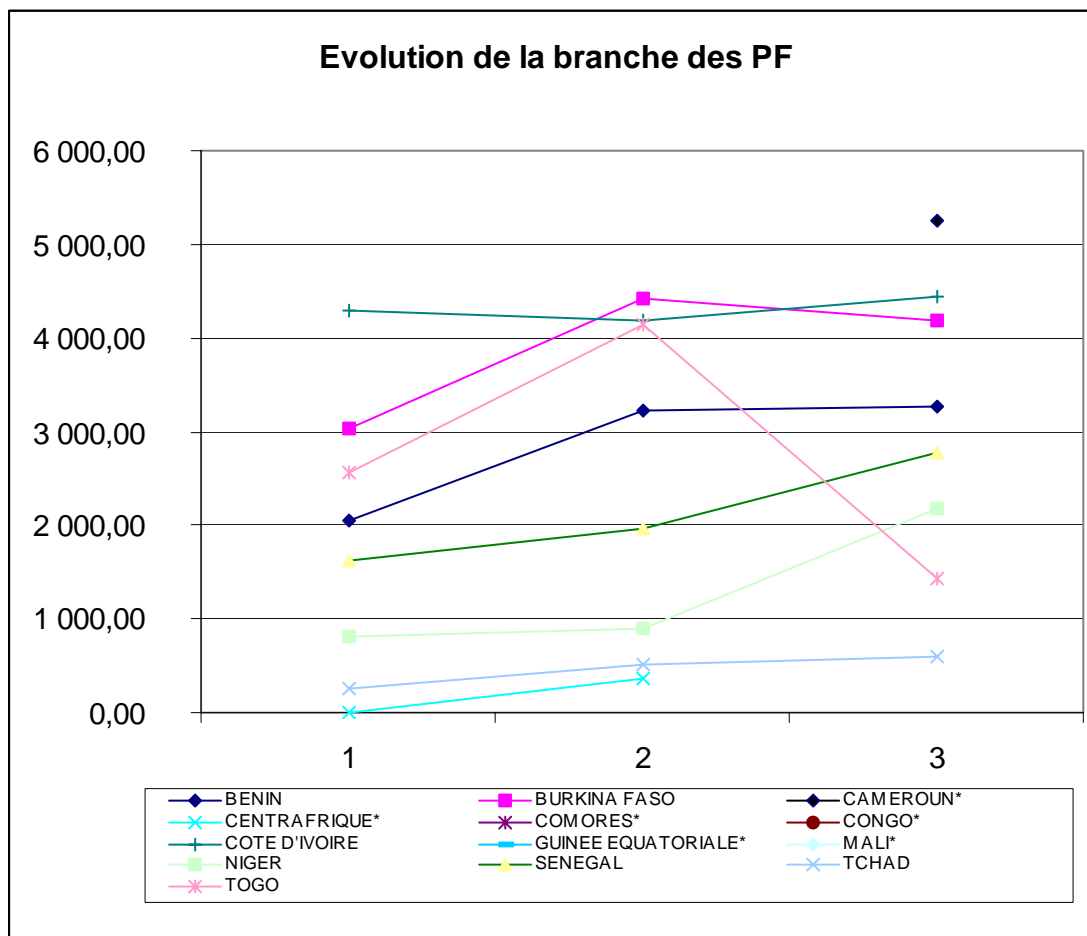
* Données non fournies



Evolution de la branche des PF (En millions de FCFA)

PAYS	1996	1997	1998
BENIN	2 055,68	3 227,39	3 274,90
BURKINA FASO	3 027,02	4 424,91	4 193,98
CAMEROUN*			5 262,71
CENTRAFRIQUE*	0,62	362,39	
COMORES*			
CONGO*			
COTE D'IVOIRE	4 300,13	4 191,45	4 441,63
GABON*			10 869,48
GUINEE EQUATORIALE*			
MALI*			
NIGER	820,74	900,22	2 182,16
SENEGAL	1 623,07	1 974,85	2 774,28
TCHAD	250,68	515,71	594,20
TOGO	2 556,80	4 134,70	1 438,90

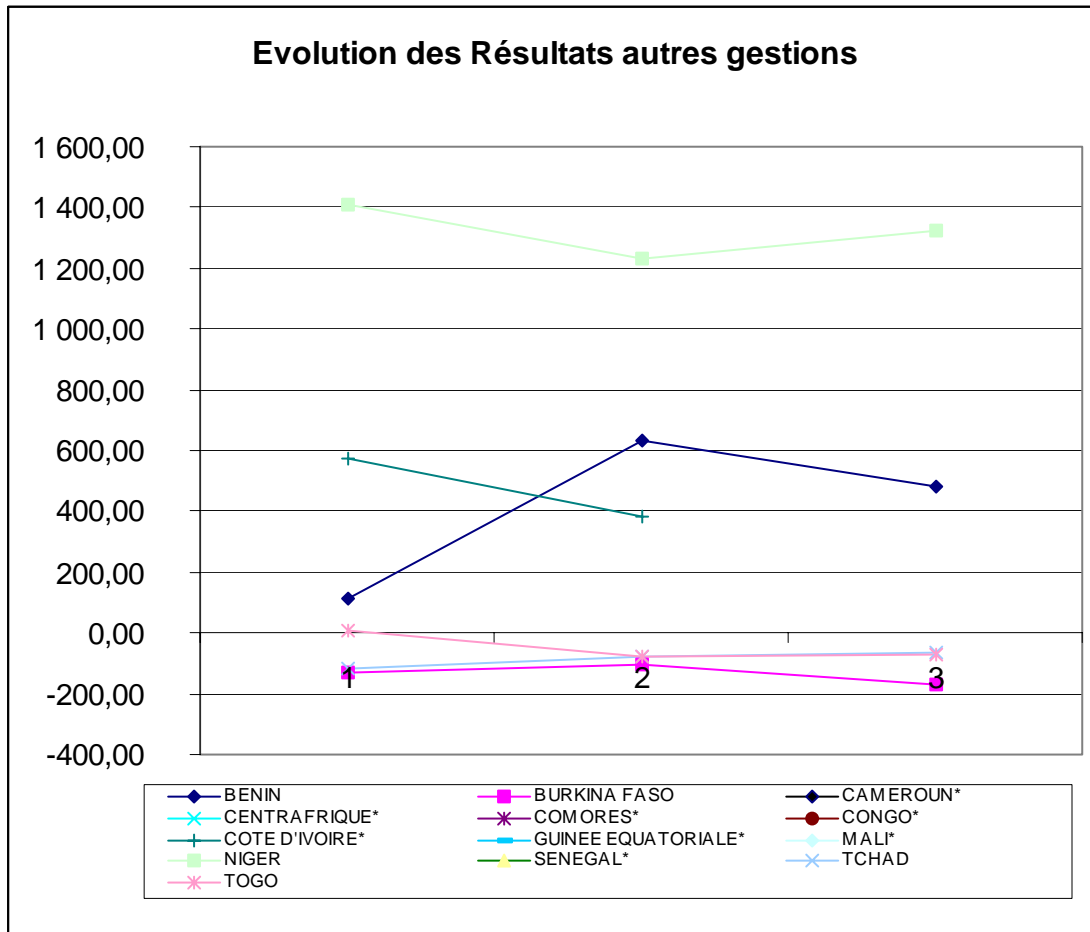
* Données non fournies



Evolution des résultats autres gestions (En millions de F cfa)

PAYS	1996	1997	1998
BENIN	115,60	634,43	482,89
BURKINA FASO	-132,59	-102,98	-168,19
CAMEROUN*			
CENTRAFRIQUE*			
COMORES*			
CONGO*			
COTE D'IVOIRE*	576,25	383,30	
GABON*			
GUINEE EQUATORIALE*			
MALI*			
NIGER	1 406,75	1 232,75	1 325,83
SENEGAL*			
TCHAD	-117,28	-77,56	-65,43
TOGO	8,50	-74,70	-73,50

* Données non fournies



MONOGRAPHIES DES ÉTATS MEMBRES

GENERALITES

**OFFICE BENINOIS
DE
SECURITE SOCIALE**

Statut juridique : Office créé en 1973 par la loi N°73-3 du 17 Janvier 1973 Établissement public doté de la personnalité civile et jouissant de l'autonomie financière.

Branches gérées

Prestations familiales
Risques professionnels
Pensions vieillesse, invalidité, décès

Tutelle :

- Ministère de La Fonction Publique, du Travail et de La Réforme Administrative

Organe de gestion :

- Conseil d'Administration de 7 membres (3 représentants de L'État, 2 représentant les employeurs et 2 représentant Les travailleurs
- Direction Générale

Gestion Administrative

Effectif du personnel	320 agents
Gestion technique	
• Recouvrement	
Taux de cotisation PF	9%
Taux de cotisation AT/MP	1 à 4 %
Taux de cotisation Pensions	6,40 %
• Pensions vieillesse :	
Age de départ à la retraite	55 ans
Période minimale d'assurance	180 mois
Système de calcul des droits	pourcentage

STATISTIQUES ET DONNÉES FINANCIÈRES - BÉNIN

RUBRIQUES	1996	1997	1998
EMPLOYEURS			
Entreprises	5 388	4 667	5 494
Employeurs gens de maison	1 589	979	722
TRAVAILLEURS*			
<i>Salariés entreprises (1)</i>	108 262	113 752	116 010
<i>Salariés gens de maison</i>			
ALLOCATAIRES	35 305	36 691	22 692
ENFANTS A CHARGE*			
BENEFICIAIRES PENSIONS*			
Retraités	6 305	6 349	9 353
Réversions	3 596	4 029	4 450
BENEFICIAIRES ATMP			
Crédirentiers	2 743	2 777	1 433
Rentes ayant droit			
PRODUITS*			
Cotisations sociales*			
Prestations familiales	3 401,076	4 082,529	4 673,067
ATMP	890,758	1 069,234	1 223,868
Retraite	3 805,966	4 568,544	5 229,385
Autres produits	716,441	2 552,508	1 822,025
<i>Arriérés cumulés</i>	7 333,248	7 310,489	6 865,680
CHARGES*			
Prestations sociales*			
Prestations familiales	862,703	783,209	936,893
ATMP	120,701	118,619	160,649
Retraite	2 714,798	3 001,425	3 274,823
Charges de fonctionnement*			
Gestion administrative	1 269,866	1 604,571	1 721,786
Autres gestions	284,458	317,296	1 148,203
Charges gestion ASS	158,584	182,856	282,564

* non fournies

STATISTIQUES ET DONNÉES FINANCIÈRES - BÉNIN (SUITE)

RUBRIQUES	1996	1997	1998
RESULTATS*			
Résultat PF	2 055,680	3 227,387	3 274,902
Résultat ATMP	643,823	975,368	996,154
Résultat Retaite	775,091	2 686,301	1 701,694
Résultat autres gestions	- 115,604	- 634,431	- 482,889
RESERVES*			
Réserves PF	10 525,573	42 581,254	15 808,641
Réserves ATMP	3 821,520	4 480,343	5 455,712.
Réserves Retraite	- 3 083,807	-2 308,715	377,585
Autres réserves	- 394,131	-493,161	- 1 127,592

Source : informations produites par la Caisse

(1) données ASS

* non fournies

GENERALITES

CAISSE NATIONALE
DE
SECURITE SOCIALE

Statut juridique : Caisse créée le 28 décembre 1972 (Loi N° 13-72 AN)

Établissement public à caractère stratégique, doté de la personnalité civile et jouissant de L'autonomie financière.

Branches gérées

Prestations familiales
Risques professionnels
Pensions vieillesse, invalidité, décès
Service des prestations complété par l'action sanitaire et sociale.

Tutelle : triple tutelle :

- Ministère de l'emploi, du Travail et de la Sécurité Sociale (tutelle technique)
- Ministère des Finances (tutelle financière)
- Ministère de la Promotion Économique (tutelle de gestion).

Organe de gestion :

- Conseil d'Administration de 12 membres (4 représentants État, 4 employeurs et 4 travailleurs)
- Direction Générale
- Contrôle : Deux commissaires aux comptes en plus de la Tutelle

Gestion Administrative :

* **Effectif du personnel** 829 agents

Gestion technique

* **Recouvrement**

Taux de cotisation PF 11,50 % (plafond 200 000 frs)
Taux de cotisation AT/MP 2,50 %
Tau). de cotisation Pensions 9 %

* **Pensions vieillesse** :

Age de départ à la retraite 55 ans
Période minimale d'assurance 180 mois
Système de calcul des droits **pourcentage**

STATISTIQUES ET DONNÉES FINANCIÈRES - BURKINA FASO

RUBRIQUES	1996	1997	1998
EMPLOYEURS	14 042	15 717	17 516
Entreprises	10 001	11 404	12 907
EmployeUrs gens de maison	4 041	4 313	4 609
TRAVAILLEURS	141 871	149 510	159 717
<i>Salariés entreprises</i>	<i>141 871</i>	<i>149 510</i>	<i>15 717</i>
<i>Salariés gens de maison *</i>			
ALLOCATAIRES	50 131	52 076	53 832
ENFANTS A CHARGE	129 102	134 852	140 113
BENEFICIAIRES PENSIONS	15 511	17 998	22 819
Retraités	7 184	8 017	8 827
Réversions	8 327	9 981	13 992
BENEFICIAIRES ATMP	1 751	1 752	L 841
Crédirentiers	835	863	887
Rentes ayant droit	916	889	954
PRODUITS	10 307,342	12 086,922	12 678,621
Cotisations sociales	10 181,115	11 953,540	12 529,424
Prestations familiales	5 080,858	5 974,133	6 218,076
ATMP	1 130,127	1 305,284	1 416,572
Retraite	3 970,130	4 674,123	4 894,776
Autres produits	126,227	133,382	149,197
<i>Arriérés cumulés</i>	<i>792,493</i>	<i>701,977</i>	<i>771,142</i>
CHARGES	16 818,719	20 395,771	19 276,463
Prestations sociales	7 340,500	8 804,300	9 350,300
Prestations familiales	2 663,200	3 397,600	3 597,600
ATMP	300,000	256,000	271,000
Retraite	4 377,300	5 150,700	5 481,700
Charges de fonctionnement	9 020,970	11 266,566	9 797,668
Gestion administrative	4 114,810	- 5 318,519	4 174,497
Autres gestions	4 906,160	5 948,047	5 623,171
Charges gestion ASS	457,249	324,905	128,495

STATISTIQUES ET DONNEES FINANCIERES - BURKINA FASO
(SUITE)

RUBRIQUES	1996	1997	1998
RESULTATS	3 513,374	6 081,094	5 175,140
Résultat PF	3 027,021	4 424,910	4 193,975
Résultat ATMP	411,288	764,354	692,387
Résultat Retraite	207,653	994,809	456,972
Résultat autres gestions	- 132,588	- 102,979	168,194
RESERVES*			
Réserves PF*			
Réserves ATMP*			
Réserves Retraite*			
Autres réserves*			

* non fournies

CAMEROUN

GENERALITES

CAISSE NATIONALE DE PREVOYANCE SOCIALE

Statut juridique : Caisse créée en 1973 (Ordonnance N° 73-17 du 22 Mai 1973) Établissement public doté de la personnalité juridique et jouissant d'une autonomie financière

Branches gérées

- Branche des Prestations familiales
- Branche des pensions de vieillesse, d'invalidité et de décès
- Branche des Accidents du travail et des maladies professionnelles.

Tutelle :

Ministère de l'Emploi, du Travail et de [a Prévoyance Sociale (tutelle administrative et technique)

Organe de gestion :

- Conseil d'Administration de 16 membres (1 président nommé par décret, 7 représentants de l'État, 4 représentants des employeurs et 4 représentants des travailleurs)
- Direction Générale (Directeur Généra[Adjoint et Agence Comptable)

Gestion Administrative

* Effectif du personnel] 2729 agents

Gestion technique :

* Recouvrement

Taux de cotisation PF	3,70 à 7 %
Taux de cotisation AT/MP	1,75 à 5 %
Taux de cotisation Pensions	7 %

* Pensions vieillesse :

Age de départ à la retraite	60 ans
Période minimale d'assurance	180 mois
Système de calcul des droits	pourcentage

STATISTIQUES ET DONNÉES FINANCIÈRES - CAMEROUN

RUBRIQUES	1996	1997	1998
EMPLOYEURS*			
Entreprises*			
Employeurs gens de maison*			
TRAVAILLEURS*			
<i>Salariés entreprises*</i>			
<i>Salariés gens de maison</i>			
ALLOCATAIRES*			
ENFANTS A CHARGE*			
BENEFICIAIRES PENSIONS*			
Retraités*			
Réversions*			
BENEFICIAIRES ATMP*			
Crédirentiers*			
Rentes ayant droit*			
PRODUITS*			
Cotisations sociales*			
Prestations familiales*		13 891,415	14 642,859
ATMP*		3 687,281	3 822,402
Retraite*		14 511,267	15 269,772
Autres produits*		6 933,381	3 446,031
<i>Arriérés cumulés*</i>			
CHARGES*			
Prestations sociales*			
Prestations familiales*		4 924,789	5 517,145
ATMP*		1 672,426	1 689,716
Retraite*		14 951,407	16 318,996
Charges de fonctionnement*			
Gestion administrative		11 061,556	10 759,842
Autres gestions		343,729	330,849
Charges gestion ASS		4 162,708	4 298,709

* non fournies

STATISTIQUES ET DONNÉES FINANCIÈRES - CAMEROUN
(SUITE)

RUBRIQUES	1996	1997	1998
RESULTATS*			
Résultat PF*			5 262,709
Résultat ATMP*			392,594
Résultat Retraite*			- 5 651,310
Résultat autres gestions*			
RESERVES*			
Réserves PF*			7 869,546
Réserves ATMP*			38 499,244
Réserves Retraite*			83 318,362
Autres réserves*			12 649,767

sources : Comptes exercice 1997-1998

* non fournies

GENERALITES

**OFFICE CENTRAFRICAIN
DE
SECURITE SOCIALE**

Statut juridique : Office créé en 1964 par La Loi N° 64-04 du 6 Mai 1964
Établissement public doté de la personnalité civile et jouissant de l'autonomie financière

Branches gérées

- Branche des prestations familiales
- Branche des risques professionnels
- Branche des pensions vieillesse, invalidité, décès

Tutelle :

Ministère de l'Emploi, de La Fonction Publique et de ta formation professionnelle

Organe de gestion :

- Conseil Supérieur de Sécurité Sociale (Conseil d'Administration) de 7 membres (3 représentants de [État, 2 représentants le Patronat et 2 représentants Les Syndicats)
- Direction générale (Agence comptable)

Gestion Administrative

* **Effectif du personnel** : 286 agents

Gestion technique

* **Recouvrement**

Taux de cotisation PF : 12

Taux de cotisation AT/MP : 3 %

Taux de cotisation Pensions : 5 %

Autres taux

* **Pensions vieillesse**

Age de départ à la retraite : 55 ans

Période minimale d'assurance : 180 mois

Système de calcul des droits : **pourcentage**

STATISTIQUES ET DONNÉES -FINANCIÈRES - CENTRAFRIQUE

RUBRIQUES	1996	1997	1998
EMPLOYEURS	12 345	12 664	12 938
Entreprises	5 637	5 830	5 979
Employeurs gens de maison	6 708	6 834	6 959
TRAVAILLEURS	50 856	43 848	49 790
<i>Salariés entreprises</i>	26 945	23 147	26 887
<i>Salariés gens de maison</i>	23 911	20 701	22 903
ALLOCATAIRES	32 032	32 371	32 790
ENFANTS A CHARGE	124 184	125 059	126 146
BENEFICIAIRES	9 899	10 347	10 661
Retraités	7 045	7 398	7 640
Réversions	2 854	2 949	3 021
BENEFICIAIRES ATMP	905	888	1 164
Crédirentiers	683	658	892
Rentes ayant droit	222	230	272
PRODUITS	3 094,558	3 292,642	3 472,234
Cotisations sociales	3 059,413	3 245,689	3 418,326
Prestations familiales	1 835,848	1 947,414	2 050,612
ATMP	458,912	486,853	511,770
Retraite	764,653	811,422	855,944
Autres produits	35,145	46,953	53,908
<i>Arriérés cumulés</i>	<i>16 331,398</i>	<i>17 194,307</i>	<i>17 856,227</i>
CHARGES	2 433,732	2 965,504	2986,199
Prestations sociales	1 464,682	1 855,766	1 925,954
Prestations familiales	341,672	417,756	377,693
ATMP	159,850	166,806	167,973
Retraite	963,160	1271,204	1380,28
Charges de	893,980	1 031,448	978,665
Gestion administrative	893,980	1 031,448	978,665
Autres gestions*	-	-	-
Charges gestion ASS*			

non fournies

STATISTIQUES ET DONNÉES FINANCIÈRES – CENTRAFRIQUE
(SUITE)

RUBRIQUES	1996	1997	1998
RÉSULTATS*	- 391,171	446,668	
Résultat PF*	0,619	362,387	
Résultat ATMP*	148,760	195,257	
Résultat Retraite*	- 540,550	- 110,976	
Résultat autres gestions*			
RESERVES*			
Réserves PF*		-	
Réserves ATMP*			
Réserves Retraite*			
Autres réserves*			

GÉNÉRALITÉS

CAISSE NATIONALE
DE
SÉCURITÉ SOCIALE

Statut juridique : Tutelle :

Organe de gestion :

Gestion Administrative

* Effectif du personnel :

Gestion technique

* Recouvrement
Taux de cotisation PF :
Taux de cotisation AT/MP :
Taux de cotisation Pensions :
Autres taux :

* Pensions vieillesse :
Age de départ à la retraite :
Période minimale d'assurance :
Système de calcul des droits :

CONGO

GÉNÉRALITÉS

CAISSE NATIONALE DE SÉCURITÉ SOCIALE

Statut juridique : Caisse créée en 1986 par la Loi N° 004/86 du 25 février 1986 Etablissement public à caractère social doté de la personnalité civile et de l'autonomie financière

Branches gérées :

- Branche des prestations familiales
- Branche des risques professionnels
- Branche des pensions vieillesse, invalidité et décès

Tutelle :

Ministère de la Fonction Publique, du Travail et de la Sécurité Sociale

Organe de gestion :

- Conseil d'Administration
- Direction Générale (Agence comptable)

Gestion Administrative

* Effectif du personnel 423 agents

Gestion technique :

* Recouvrement

Taux de cotisation PF : 10,03 %

Taux de cotisation AT/MP : 2,25 %

Taux de cotisation Pensions : 6%

Autres taux

* Pensions vieillesse :

Age de départ à la retraite : 55 ans

Période minimale d'assurance : 60 mois

Système de calcul des droits : pourcentage

STATISTIQUES ET DONNÉES FINANCIÈRES - CONGO

RUBRIQUES	1996	1997	1998
EMPLOYEURS*			
Entreprises	9 898	9 996	10 219
Employeurs gens de maison	1 669	1 712	1 741
TRAVAILLEURS*			
<i>Salariés entreprises*</i>			
<i>Salariés gens de maison*</i>			
ALLOCATAIRES*			
ENFANTS A CHARGE*			
BENEFICIAIRES			
Retraités*			
Réversions*			
BENEFICIAIRES ATMP*			
Crédirentiers			
Rentes ayant droit*			
PRODUITS*			
Cotisations sociales*			
Prestations familiales*			5 342,176
ATMP *	1 290,000		1198, 393
Retraite	3 000,000		3 195,719
Autres produits*			
<i>Arriérés cumulés*</i>			
CHARGES*			
Prestations sociales*			
Prestations familiales*	260,628		3,000
ATMP*	153,100		58,500
Retraite*	6 169,800		7 791,500
Charges de			
Gestion administrative*	3 429,812		2 646,406
Autres gestions*	98,000		78,407
Charges gestion ASS*			1 602,906

* non fournies

STATISTIQUES ET DONNÉES FINANCIÈRES — CONGO (SUITE)

RUBRIQUES	1996	1997	1998
RÉSULTATS			
Résultat PF*			
Résultat ATMP*			
Résultat Retraite*			
Résultat autres gestions*			
RESERVES			
Réserves PF*			
Réserves ATMP*			
Réserves Retraite*			
Autres réserves*			

GÉNÉRALITÉS

CAISSE NATIONALE DE PRÉVOYANCE SOCIALE

Statut juridique : Caisse créée en 1968 (Loi N° 68-595 du 20 décembre 1968)
Etablissement public jouissant de la personnalité morale et de l'autonomie financière
Devenue Personne morale de droit privé exerçant une mission de service public (Loi N° 99/476).

Branches gérées :

- Branche des Prestations familiales
- Branche des Risques professionnels
- Branche vieillesse, invalidité et décès

Tutelle : double tutelle

- Ministère chargé de la Prévoyance Sociale (tutelle technique)
- Ministère de l'Économie et des Finances (tutelle financière)

Organe de gestion :

- Conseil d'Administration de 12 membres (dont 1 président et 3 représentants de l'État, 4 représentants des employeurs et 4 représentants des travailleurs), - Direction Générale (Directeur Général adjoint et Agent comptable)

Gestion Administrative

- * Effectif du personnel : 1192 agents

Gestion technique :

* Recouvrement

Taux de cotisation PF	: 5,75 % (plafond 70 000 frs)
Taux de cotisation AT/MP	: 2 à 5% (plafond 70 000 frs)
Taux de cotisation Pensions	: 4 % (plafond 1 647 315 frs)

* Pensions vieillesse :

Age de départ à la retraite	: 55 ans
Période minimale d'assurance	: 36 mois
Système de calcul des droits pourcentage	

STATISTIQUES ET DONNÉES FINANCIÈRES - CÔTE D'IVOIRE

RUBRIQUES	1996	1997	1998
EMPLOYEURS*			
Entreprises	20 104	23 383	24 700
Employeurs gens de maison *			
TRAVAILLEURS*			
<i>Salariés entreprises</i>	347 799	363 666	421 435
<i>Salariés gens (le maison) *</i>			
ALLOCATAIRES	138 600	59 400	54 300
ENFANTS A CHARGE *			
BENEFICIAIRES			
Retraités	49 700	53 000	57 000
Réversions	12 085	13 365	14 664
BENEFICIAIRES ATMP			
Crédirentiers	11 200	11 800	10 000
Rentes ayant droit *			
PRODUITS*			
Cotisations sociales*			
Prestations familiales	10 125,796	13 678,730	10 301,152
ATMP	6 750,447	8 680,105	6 492,664
Retraite	16 876,119	26 040,174	21 443,260
Autres produits	2 811,736	3 645,006	15
<i>Arriérés cumulés</i>	1 906,449	2 296,655	1 170,240
CHARGES*			
Prestations sociales*			
Prestations familiales	3 701,397	3 591,291	3 493,275
ATMP	2 830,963	2 824,778	3 459,587
Retraite	19 860,717	18 235,020	20 424,844
Charges de			
Gestion administrative (1)	9 890,388	24 516,250	25 251,880
Autres gestions			
Charges gestion ASS			

* non fournies

**STATISTIQUES ET DONNÉES FINANCIÈRES - CÔTE D'IVOIRE
(SUITE)**

RUBRIQUES	1996	1997	1998
RÉSULTATS			
Résultat PF	4 300,129	4 191,449	4 441,632
Résultat ATMP	2 717,581	2 242,325	1 394,871
Résultat Retraite	- 7 313,325	- 3 937,474	- 5 778,591
Résultat autres	576,248	383,295	
RÉSERVES *			
Réserves PF*			
Réserves ATMP*			
Réserves Retraite*			
Autres réserves*			

Source : informations produites par la Caisse

(1) Charges totales de gestion non ventilées

* non fournies

GENERALITES

**CAISSE NATIONALE
DE
SÉCURITÉ SOCIALE**

Statut juridique : Caisse créée en 1975 par la loi N° 06/75 du 25 novembre 1975 Organisme privé chargé de la gestion d'un service public placé sous la tutelle de l'État.

Branches gérées :

- Branche des prestations familiales
- Branche des risques professionnels
- Branche des pensions vieillesse, invalidité, décès

Tutelle :

Ministère du Travail et de la Prévoyance Sociale

Organe de gestion :

- Conseil d'Administration de douze membres (4 représentants de l'État, 4 représentants des employeurs et 4 représentants des travailleurs). - Direction Générale (2 Directeurs généraux adjoints et 1 Inspecteur général)

Gestion Administrative

* **Effectif du personnel** 2283 agents

Gestion technique :

* **Recouvrement**

Taux de cotisation PF	: 8 %
Taux de cotisation AT/MP	: 3 %
Taux de cotisation Pensions	: 7,5 %
Autres taux	: 4,60 %

* **Pensions vieillesse :**

Age de départ à la retraite	: 55 ans
Période minimale d'assurance	: 120 mois
Système de calcul des droits	: pourcentage

STATISTIQUES ET DONNÉES FINANCIÈRES - GABON CNSS

RUBRIQUES	1996	1997	1998
EMPLOYEURS*			
Entreprises*			
Employeurs gens de maison*			
TRAVAILLEURS*			
<i>Salariés entreprises</i>			
<i>Salariés gens de maison</i>			
ALLOCATAIRES*			
ENFANTS A CHARGE*			
BENEFICIAIRES PENSIONS*			
Retraités*			
Réversions*			
BENEFICIAIRES ATMP*			
Crédirentiers*			
Rentes ayant droit*			
PRODUITS*			
Cotisations sociales*			
Prestations familiales	15 529,444	16 178,409	16 470,348
ATMP	5 817,363	6 064,680	6 173,712
Retraite	14 537,555	15 159,352	15 431,462
Autres produits	15 257,481	16 056,078	9 698,595
<i>Arriérés cumulés *</i>			
CHARGES*			
Prestations sociales*			
Prestations familiales	3 438,177	3 407,422	3 318,928
ATMP	919,029	1 206,982	1 108,644
Retraite	14 471,454	15 989,052	17 464,173
Charges de fonctionnement*			
Gestion administrative	6 922,086	6 934,113	6 845,834
Autres gestions	15 113,754	17 152,472	8 752,800
Charges gestion ASS	22 512,235	17 026,798	17 623,149

non fournies

STATISTIQUES ET DONNÉES FINANCIÈRES - GABON CNSS (SUITE)

RUBRIQUES	1996	1997	1998
RÉSULTATS			
Résultat PF*			10 869,475
Résultat ATMP*			2 783,123
Résultat Retraite*			-4 314,156
Résultat autres gestions*			
RESSERVES			
Réserves PF*			
Réserves ATMP*			
Réserves Retraite*			
Autres réserves*			

Sources : états financiers

* non fournies

GÉNÉRALITÉS

CAISSE NATIONALE DE GARANTIE SOCIALE

Statut juridique : Caisse créée en 1982 par la Loi N° 10/82 du 24 Janvier 1982 Etablissement public national à caractère social jouissant de ta personnalité civile et de l'autonomie financière.

Branches gérées :

- Branche des prestations familiales
- Branche des risques professionnels
- Branche des pensions vieillesse, invalidité, décès
- Prestations de santé

Tutelle :

Ministère du Travail et de la Prévoyance Sociale

Organe de gestion :

- Conseil d'Administration de dix membres (1 Président, 7 représentants de l'Etat, 1 représentant de l'Assemblée Nationale et 1 représentant des travailleurs indépendants).
- Direction Générale

Gestion Administrative

* **Effectif du personnel** : 145 agents

* **Gestion technique :**

* **Recouvrement**

Taux de cotisation PF : 7 %

Taux de cotisation AT/MP : dotation budgétaire de l'État

Taux de cotisation Pensions : 7 %

* **Pensions vieillesse :**

Age de départ à la retraite : 55 ans

Période minimale d'assurance : 240 mois

Système de calcul des droits : **pourcentage**

GÉNÉRALITÉS

**INSTITUTO DE
SEGURIDAD SOCIAL
(INSESO)**

Statut juridique : Institut créé en 1984 par la loi n° ... du 4 février 1984 Organisme de droit public jouissant de l'autonomie financière

Branches gérées :

- Branches maladie (assistance sanitaire)
- Branche prestations familiales
- Branche AT/MP
- Branche vieillesse, invalidité, décès

Tutelle :

Ministère du Travail et de la Sécurité Sociale.

Organe de gestion :

- Conseil d'Administration de 26 membres (10 représentants de l'État, 4 représentants des employeurs, 4 représentants des travailleurs, 4 représentants des travailleurs indépendants, 4 représentants des fonctionnaires civils et militaires.
- Délégué National assisté d'un Secrétaire Général

Gestion Administrative

* **Effectif du personnel** : 129 agents **Gestion technique :**

* **Recouvrement**

Taux de cotisation PF : 7 % (plafond : 120 000 frs)
Taux de cotisation AT/MP : 2 %
Taux de cotisation Pensions : 5 %
Autres taux : (Maternité et maladie) : 12 %

* **Pensions vieillesse :**

Age de départ à la retraite : 60 ans
Période minimale d'assurance : 120 mois
Système de calcul des droits : **pourcentage**

GÉNÉRALITÉS

INSTITUT NATIONAL DÉ PRÉVOYANCE SOCIALE

Statut juridique : institut créé en 1962 (Loi N° 62-68/AN-RM du 9 août 1962) Etablissement public national à caractère Administratif doté de la personnalité morale et de l'autonomie financière.

Branches gérées :

- Branche des Prestations familiales - Branche des Risques professionnels
- Branche Vieillesse, invalidité et décès - Branche Maladie.

Tutelle :

Ministère chargé du Travail

Organes de gestion :

- Conseil d'Administration de 12 membres (1 Président, 2 vice-présidents et 9 membres dont 4 représentants les pouvoirs publics, 3 représentant les employeurs, 3 représentant les travailleurs, 1 représentant les retraités et un représentant les travailleurs de l'INPS)
Direction générale (Directeur général adjoint et Agent comptable).

Gestion Administrative

* Effectif du personnel 1713 agents Gestion technique :

* Recouvrement

Taux de cotisation PF	8%
Taux de cotisation AT/MP	1 à 4%
Taux de cotisation Pensions	9 %

* Pensions vieillesse :

Age de départ à la retraite	55 ans
Période minimale d'assurance	36 mois

Système de calcul des droits pourcentage

GÉNÉRALITÉS

CAISSE NATIONALE DÉ SÉCURITÉ SOCIALE

Statut juridique : Caisse créée en 1965 (Loi N° 004/65 du 8 février 1965) Etablissement public doté de la personnalité morale et jouissant de l'autonomie financière

Branches gérées :

- Branche des prestations familiales
- Branche des Accidents du travail et des maladies professionnelles - Branche retraite

Tutelle : double tutelle

- Ministère de la Fonction Publique et du Travail - Ministère des Finances

Organe de gestion :

- Conseil d'Administration de 11 membres (dont 5 représentants des services et administrations de l'État, 3 représentants des employeurs et trois représentants des travailleurs)
- Directeur (Secrétaire Général et Agent Comptable)

Gestion Administrative

* Effectif du personnel 738 agents Gestion technique :

* Recouvrement

Taux de cotisation PF	11 %
Taux de cotisation AT/MP	2 %
Taux de cotisation Pensions	4%

* Pensions vieillesse :

Age de départ à la retraite	60 ans
Période minimale d'assurance	180 mois

Système de calcul des droits pourcentage

STATISTIQUES ET DONNÉES FINANCIÈRES - NIGER

RUBRIQUES	1996	1997	1998
EMPLOYEURS	10 992	12 364	13 634
Entreprises	10 006	1 1 319	12 489
Employeurs gens de	986	1 045	1
TRAVAILLEURS	42 172	53 314	46 268
<i>Salariés entreprises</i>	<i>39 685</i>	<i>51 091</i>	<i>44 228</i>
<i>Salariés gens de maison</i>	<i>2 487</i>	<i>2 223</i>	<i>2 040</i>
ALLOCATAIRES	33 031	33 731	34 624
ENFANTS A CHARGE	125 540	124 184	136 184
BENEFICIAIRES	9 186	10 428	11 074
Retraités	3 324	3 737	3 963
Réversions	5 862	6 691	7 1 1
BENEFICIAIRES	1 772	1 846	1 838
Crédirentiers	773	773	829
Rentes ayant droit	999	1 073	1 009
PRODUITS	6 033,617	6 797,822	9 138,649
Cotisations sociales	5 420,195	5 849,476	7 891,427
Prestations familiales	3 507,185	3 784,956	5 128,761
ATMP	637,670	688,173	932,501
Retraite	1 275,340	1 376,347	1 830,165
Autres produits	613,422	948,346	1 247,222
<i>Arriérés cumulés*</i>			
CHARGES	4 903,185	5 079,197	5 550,293
Prestations sociales	1 447,883	1 656,827	2 059,948
Prestations familiales	1 156,487	1 412,057	1 419,661
ATMP	269,988	285,307	312,656
Retraite	1 177,895	1 371,520	1 747,292
Charges de	2 707,632	2 627,820	2 726,913
Gestion administrative	2 008,227	1 902,890	2 070,330
Autres gestions	699,405	724,930	656,583
Charges gestion ASS	747,670	794,550	763,432

* non fournies

STATISTIQUES ET DONNÉES FINANCIÈRES —NIGER (SUITE)

RUBRIQUES	1996	1997	1998
RÉSULTATS	1 589,504	2 664,018	3 069,072
Résultat PF	820,743	900.221	2 182,164
Résultat ATMP	69,800	1 304.635	-
Résultat Retraite	- 707,784	- 773,592	763,061
Résultat autres gestions	-	1 232,754	1 325.828
RÉSERVES	48 082,994	50 877,018	52 781,296
Réserves PI'	14 338,725	15 159,468)6 059.690
Réserves ATMP	5 432,467	5 502,268	5 632,731
Réserves Retraite	-	8 188,775	8 288,775
Autres réserves	20 023,027	22 026,507	22 800,100

GÉNÉRALITÉS

CAISSE DE SÉCURITÉ SOCIALE

Statut juridique : Caisse créée en 1973 par la loi N^o 73-37 du 31 juillet 1973 Personne morale de droit privé depuis le 26 Juin 1991

Branches gérées :

- Branche des prestations familiales
- Branche des risques professionnels

Tutelle : Double tutelle

- Ministère du Travail et de l'Emploi (tutelle technique)
- Ministère de l'Économie et des Finances (tutelle financière)

Organe de gestion :

- Conseil d'Administration de 22 membres (11 sièges pour le Collège des Participants et 11 sièges pour le Collège des adhérents)
- Direction Générale (Agence Comptable et Financière)

Gestion Administrative

* Effectif du personnel	390
-------------------------	-----

Gestion technique :

* Recouvrement

Taux de cotisation PF	7 %
-----------------------	-----

Taux de cotisation AT/MP	1 à 5%
--------------------------	--------

STATISTIQUES ET DONNÉES FINANCIÈRES - SÉNÉGAL

RUBRIQUES	1996	1997	1998
EMPLOYEURS	9 175	9 808	10 265
Entreprises	7 530	8 032	8 400
Employeurs gens de maison	1 645	1 776	1 865
TRAVAILLEURS	122 859	120 603	124 128
<i>Salariés entreprises</i>	<i>117 758</i>	<i>115 309</i>	-
<i>Salariés gens de maison</i>	<i>5 101</i>	<i>5 294</i>	<i>5 477</i>
ALLOCATAIRES	67 960	67 481	63 217
ENFANTS A CHARGE	308 695	306 520	287 152
BENEFICIAIRES	81 814	82 942	83 683
Retraités	53 597	53 959	54 232
Réversions	28 217		29 451
BENEFICIAIRES ATMP	6 578		-
Crédirentiers	6 578		-
Rentes ayant droit*			
PRODUITS	31 975,107	32 896,426	33 673,588
Cotisations sociales	30 681,410	32 244,580	32 448,134
Prestations familiales	6 048,000	6 606,000	6 584,000
ATMP	2 137,000	2 194,000	1 363,000
Retraite	22 496,410	23 444,580	24 501,134
Autres produits	1 293,697	651,846	1 225,454
<i>Arriérés cumulés*</i>			
CHARGES	25 120,518	25 320,230	25 571,471
Prestations sociales	19 336,498	19 619,209	19 682,800
Prestations familiales	2 510,000	2 056,000	1 638,000
ATMP	1 430,800	1 626,200	1 375,000
Retraite	17 905,698	17 993,009	18 307,800
Charges de fonctionnement	4 512,580	4 346,002	4 392,848
Gestion administrative	4 512,580	4 346,002	4 392,848
Autres gestions*			
Charges gestion ASS	1 271,440	1 355,019	1 495,823

* non fournies

STATISTIQUES ET DONNÉES FINANCIÈRES — SÉNÉGAL (SUITE)

RUBRIQUES	1996	1997	1998
RÉSULTATS	4 508,560	5 272,813	7 886,879
Résultat PF	1 623,065	1 974,846	2 774,277
Résultat ATMP	104,395	800,567	29,661
Résultat Retraite	2 781,100	2 497,400	5
Résultat autres gestions*			
RÉSERVES	29 515,604	39 368,470	41 745,584
Réserves PF	1 023,040	8 094,806	8 023,120
Réserves ATMP	10 585,264	10 585,264	10 585,264
Réserves Retraite	17 907,300	20 688,400	23 137,200
Autres réserves*			

non fournies

GÉNÉRALITÉS

INSTITUTION DE PRÉVOYANCE RETRAITÉ DU SÉNÉGAL

Statut juridique : Institution créée en 1975 par la loi N° 75-50 du 3 avril 1975 Organisme privé à forme mutuelle

Branches gérées : - Retraite

Tutelle : double tutelle

– Ministère du Travail et de l'Emploi (tutelle technique)

– Ministère des Finances, du Budget et du Plan (tutelle financière)

Organe de gestion :

– Conseil d'administration de 22 membres (9 membres du Collège des représentants, 9 membres du Collège des Adhérents, 2 membres du Collège des agents non-fonctionnaires de l'État, 2 sièges réservés à l'État employeur)

– Direction et Agence comptable.

Gestion Administrative

* Effectif du personnel 218 agents Gestion technique':

* Recouvrement

Taux de cotisation Pensions

régime général 14% (plafond : 200 000 frs)

- régime complémentaire : 6 % (plafond : 594 000 frs)

* Pensions vieillesse :

Age de départ à la retraite 55 ans

Période minimale d'assurance : 12 mois

Système de calcul des droits pourcentage

GÉNÉRALITÉS

CAISSE NATIONALE DE PRÉVOYANCE SOCIALE

Statut juridique : Caisse créée en 1966 par la Loi N° 7/66 du 4 Mars 1966 Etablissement public doté de la personnalité civile et de l'autonomie financière.

Branches gérées :

- Branche des prestations familiales
- Branche des Accidents du travail et maladies professionnelles
- Branche des pensions vieillesse, invalidité et décès

Tutelle :

- Ministère de la Fonction Publique, du Travail et de la Promotion de l'Emploi et de la Modernisation.

Organe de gestion :

- Conseil d'Administration de 12 membres (2 représentants de l'État, 5 représentants des employeurs et 5 représentants des travailleurs.

Gestion Administrative

* Effectif du personnel Gestion technique : 176 agents

* Recouvrement

Taux de cotisation PF : 5,80% (plafond : 130 000 frs)
Taux de cotisation AT/MP : 2,5% (plafond : 130 000 frs)
Taux de cotisation Pensions: 6% (plafond : 130 000 frs)

* Pensions vieillesse :

Age de départ à la retraite : 55 ans
Période minimale d'assurance : 180 mois

Système de calcul des droits pourcentage

STATISTIQUES ET DONNÉES FINANCIÈRES - TCHAD

RUBRIQUES	1996	1997	1998
EMPLOYEURS*			
Entreprises	1 588	1 709	1 826
Employeurs gens de maison	560	521	490
TRAVAILLEURS*			
<i>Salariés entreprises</i>	22 870	26 309	25 528
<i>Salariés gens de maison</i>	1 016	2 048	997
ALLOCATAIRES	7 614	7 810	8 724
ENFANTS A CHARGE	32 183	35 150	36 784
BENEFICIAIRES PENSIONS*			
Retraités	1 180	1 286	1 502
Réversions	1	1 229	1 588
BENEFICIAIRES ATMP*			
Crédirentiers	224	245	328
Rentes ayant droit	378	436	462
PRODUITS*			
Cotisations sociales*			
Prestations familiales	817,375	974,123	1 318,045
ATMP	342,509	406,837	545,613
Retraite	832,206	985,819	1 322,112
Autres produits	99,654	543,269	457,625
<i>Arriérés cumulés*</i>			1 466,585
CHARGES*			
Prestations sociales*			
Prestations familiales	110,618	153,562	137,068
ATMP	119,546	189,250	179,228
	319,571	356,595	511,687
Charges de fonctionnement*			
Gestion administrative	725,043	748,726	1425,844
Autres gestions	165,126	163,847	176,505
Charges gestion ASS	156,568	168,061	217,513

* non fournies

STATISTIQUES ET DONNÉES FINANCIÈRES — TCHAD (SUITE)

RUBRIQUES	1996	1997	1998
RÉSULTATS			
Résultat PF	250,679	515,710	594,204
Résultat ATMP	51,107	98,781	139,988
Résultat Retraite	116,102	449,774	114,378
Résultat autres gestions	- 117,278	-	- 65,429
RESERVES*			
Réserves PF	97,181	347,860	863,570
Réserves ATMP	73,151	124,258	223,032
Réserves Retraite	2 036,662	2 152,764	2 602,538
Autres réserves*			

Source : informations produites par la Caisse * non fournies

GÉNÉRALITÉS

**CAISSE NATIONALE
DE
SÉCURITÉ SOCIALE**

Statut juridique : Caisse créée en 1973 par l'ordonnance N° 39/73 du 12 novembre 1973. Établissement public doté de la personnalité civile et de l'Autonomie Financière

Branches gérées :

- Branche des Prestations familiales
- Branche des Risques professionnels
- Branches des Pensions vieillesse, invalidité, décès

Tutelle :

Ministère de la Fonction Publique

Organe de gestion :

- Conseil d'Administration de 12 membres (4 représentants de l'État, 4 représentants des employeurs et 4 représentants des travailleurs)
- Direction Générale

Gestion Administrative

* Effectif du personnel 462 agents Gestion technique :

* Recouvrement

Taux de cotisation PF	12 %
Taux de cotisation AT/MP	2,5%
Taux de cotisation Pensions	6 %

* Pensions vieillesse :

Age de départ à la retraite	55 ans
Période minimale d'assurance	60 mois

Système de calcul des droits pourcentage

STATISTIQUES ET DONNÉES FINANCIÈRES - TOGO

RUBRIQUES	1996	1997	1998
EMPLOYEURS	4 125	4 359	3 930
Entreprises	3 091	3 299	3 235
Employeurs gens de maison	1 034	1 060	695
TRAVAILLEURS	50147	56 975	57391
<i>Salariés entreprises</i>	<i>48 827</i>	<i>55 339</i>	<i>56 158</i>
<i>Salariés gens de maison</i>	<i>1 320</i>	<i>1 636</i>	<i>1 233</i>
ALLOCATAIRES	66 353	68 843	69 594
ENFANTS A CHARGE	j 229 191	239 609	242 106
BENEFICIAIRES PENSIONS	14 039	15 005	15 128
Retraités	14 039	15 005	15 128
Réversions*			
BENEFICIAIRES ATMP	1 524	1 616	1 686
Crédirentiers	777	839	862
Rentes ayant droit	747	777	824
PRODUITS	14 432,700	15 948,200	18 884,900
Cotisations sociales	8 766,100	10 815,400	13 235,700
Prestations familiales	5 166,100	6 321,900	7 749,600
ATMP	1 049,900	1 338,500	1 576,400
Retraite	2 550,100	3 155,000	3 909,700
Autres produits	5 666,600	5 132,800	5 649,200
<i>Arriérés cumulés</i>	<i>11 041,100</i>	<i>10 819,300</i>	<i>14 383,100</i>
CHARGES	12 493,200	15 032,300	19 828,000
Prestations sociales	7 340,500	8 804,300	9 350,300
Prestations familiales	2 663,200	3 397,600	3 597,600
ATMP	300,000	256,000	271,000
Retraite	4 377,300	5 150,700	5 481,700
Charges de fonctionnement	4 549,200	5 585,500	9 924,000
Gestion administrative	4 549,200	5 585,500	9 924,000
Autres gestions*			
Charges gestion ASS	603,500	642,500	553,700

* non fournies

STATISTIQUES ET DONNÉES FINANCIÈRES-- TOGO (SUITE)

RUBRIQUES	1996	1997	1998
RÉSULTATS	4 866,2	3 620,3	- 1
Résultat PF	2 556,8	4 134,7	1438,9
Résultat ATMP	499,9	934,1	262,4
Résultat Retraite	1 801,0	- 1	- 2 907,0
Résultat autres gestions	8,5	- 47,7	-
RÉSERVES	81 121,7	82 336,3	86 383,9
Réserves PF	54 657,5	56 507,7	60 409,3
Réserves ATMP	14 988,7	15 851,1	17 441,1
Réserves Retraite	1 1 475,5	9 977,5	8 533,5
Autres réserves*			

* non fournies

III. LES PERSPECTIVES

Comme on le voit, l'obtention partielle des données ne permet pas de présenter une image exhaustive de la prévoyance sociale dans la zone. La C.I.PRE.S. n'épargnera aucun effort pour apporter sa contribution à l'amélioration du secteur. C'est dans cette perspective que se situent ses actions pour les années à venir.

Les perspectives tiennent, ainsi, à l'amélioration de la gestion des organismes grâce à la définition des ratios prudentiels, à l'harmonisation des législations à travers l'élaboration d'un code unique de la prévoyance sociale, et enfin à l'amélioration des couvertures sociales.

III.1. CONSOLIDATION DES ACTIONS DE REDRESSEMENT

Il s'agit de doter d'une part, les organismes d'un cadre juridique approprié, de procédures formalisées ainsi que de services d'audit interne chargés de veiller au respect desdites procédures et à leur mise à jour permanente.

En outre, l'IRPS se propose, au cours de l'exercice 2000, de déterminer des ratios prudentiels sur la base desquels les inspections seront menées et dont le respect s'imposerait aux organismes de prévoyance Sociale.

III.2. HARMONISATION DES LÉGISLATIONS

Dans le cadre de la poursuite des objectifs du Traité, et en perspective du 10^e anniversaire de sa signature, la CIPRES entend dès cette année, déployer les diligences nécessaires en vue d'opérer l'harmonisation des législations nationales.

Ce projet se réalisera sous l'autorité du Conseil des Ministres de Tutelle et la supervision permanente de l'organe statutaire de régulation du secteur, à savoir la Commission de Surveillance de la Prévoyance Sociale et, avec la participation de tous les acteurs du secteur. Au plan opérationnel, il s'agira de constituer des groupes de travail autour de thèmes portant sur le cadre institutionnel des organismes, la retraite, les risques professionnels, les prestations familiales, etc.).

Dans cette optique, la C.I.PRE.S. s'attachera également à rechercher des convergences avec les autres organismes d'intégration sous-régionale (OHADA, CIMA, AFRISTAT...) en vue d'atténuer les disparités existantes ou potentielles engendrées par leurs harmonisations normatives respectives, et d'accroître l'efficacité de leurs actions.

III.3. L'AMÉLIORATION DE LA COUVERTURE SOCIALE

III.3.1. Élargissement des couvertures

Il s'agirait de mener une réflexion collective afin de trouver des pistes de solution pour une meilleure couverture sociale des populations non couvertes.

Les réponses ne pouvant plus être indéfiniment différées, cette réflexion pourrait être menée au cours des rencontres portant sur la codification.

III.3.2. L'amélioration des prestations

Il serait souhaitable de réviser le niveau actuel des prestations afin de les conformer aux minima arrêtés par les textes. De l'avis de l'IRPS, cela pourrait être possible si la gestion administrative et technique est maîtrisée et que la question des créances sur l'État est solutionnée. En outre, il faudrait envisager d'adapter la gamme des prestations aux besoins des assurés. Des pistes de solutions devraient être recherchées de concert avec l'État et les partenaires sociaux et privés en vue de régler la problématique du logement social et de la couverture sanitaire.

En ce qui concerne la retraite, si le maintien d'une part de solidarité est nécessaire afin de garantir aux couches sociales faibles un revenu minimal, il importe également de régler la problématique du financement et de la revalorisation des pensions pour éviter que ces dernières ne soient érodées à leur date de paiement

CONCLUSION

Toute politique de réforme en vue d'un redressement des Organismes, nécessite le respect de certains préalables qui contribueraient à une meilleure lisibilité de leur gestion.

Le Plan Comptable de Référence annexé au Traité de la C.I.PRE.S. et dont l'entrée en vigueur est effective depuis le 1er janvier 1998 constitue le premier jalon posé par les fondateurs de la C.I.PRE.S. en vue de l'assainissement des organismes.

L'IRPS a inscrit ses premières années de fonctionnement dans cette perspective en définissant des cadres de référence pour la gestion des principaux domaines d'activités des organismes. C'est dans ce sens que des fiches techniques ont été élaborées par l'IRPS et adoptées par le Conseil des Ministres. Elles portent sur la gestion des réserves, les ratios économiques et de gestion, l'élaboration de politiques et plans de formation ainsi que la politique d'informatisation des Organismes.

Enfin, les rapports annuels des exercices 1997 et 1998 en instance de diffusion font le point détaillé de la prévoyance sociale dans les États membres et proposent sous forme de recommandations, des pistes de solutions aux dysfonctionnements décelés.

Il est certain que les difficultés des organismes peuvent trouver une grande partie de leurs solutions par une restructuration interne profonde, Elle sera certes douloureuse mais incontournable et exigera la participation de tous les acteurs (État, Personnel, Partenaires sociaux...) une volonté politique et une détermination sans faille des gestionnaires des organismes.

Ainsi, à court terme, il s'agirait de

1. procéder à une révision du statut juridique des organismes et à la clarification du rôle des acteurs (États, Partenaires Sociaux, Conseil d'Administration, Direction Générale, Personnel etc.) ;
2. doter les organismes de procédures formalisées et d'outils de pilotage d'une part, renforcer les contrôles tant internes qu'externes, d'autre part ;
3. engager la réflexion sur la politique de protection sociale en général et la problématique du service et du financement des prestations de la vieillesse en particulier.